

УДК 376  
DOI 10.17513/snt.40801



## СПЕЦИФИЧЕСКИЕ ПРОЯВЛЕНИЯ СОЦИАЛЬНО-ПЕДАГОГИЧЕСКОЙ ЗАПУЩЕННОСТИ У ДЕТЕЙ РАННЕГО ВОЗРАСТА, ПРОЖИВАЮЩИХ В НОВЫХ РЕГИОНАХ РОССИЙСКОЙ ФЕДЕРАЦИИ В УСЛОВИЯХ ВООРУЖЕННОГО КОНФЛИКТА

Резанова Е. В. ORCID ID 0009-0002-8660-7577,  
Вержиговская Д. С. ORCID ID 0009-0003-9657-9028

*Федеральное государственное бюджетное образовательное учреждение высшего образования «Азовский государственный педагогический университет имени П. Д. Осипенко», Бердянск, Российская Федерация, e-mail: rezanovaoligo@yandex.ru*

Проблема социально-педагогической запущенности детей раннего возраста в условиях вооруженного конфликта является особо актуальной, учитывая деструктивное влияние экстремальной ситуации на семейный уклад и развитие ребенка. Цель исследования заключалась в определении специфических проявлений социально-педагогической запущенности у детей раннего возраста, проживающих в новых регионах Российской Федерации в условиях вооруженного конфликта. В качестве материалов и методов исследования использовался опросник для родителей, адаптированный для детей 1–3 лет и учитывающий специфику проживания в зоне вооруженного конфликта. Исследование проводилось методом анкетирования среди родителей в новых субъектах Российской Федерации. Результаты исследования позволили определить наиболее выраженные проявления социально-педагогической запущенности в познавательной, поведенческой и коммуникативной сферах развития детей. В познавательной сфере были выявлены трудности выполнения инструкций и снижение игровой активности. В поведенческой сфере отмечалось регрессивное поведение и утрата навыков самообслуживания. В коммуникативной сфере фиксировались конфликтность и отказ от выполнения требований взрослых. Анализ также показал зависимость уровня риска от интенсивности конфликтной обстановки и наличие пограничных, латентных нарушений даже при формально низких показателях риска. В заключение подтверждается, что условия вооруженного конфликта выступают значимым фактором риска формирования социально-педагогической запущенности у детей раннего возраста. Проведенное исследование обосновывает необходимость разработки специализированных программ психолого-педагогического сопровождения, направленных на поддержку детей и родителей в экстремальных социальных условиях.

**Ключевые слова:** социально-педагогическая запущенность, дети раннего возраста, вооруженный конфликт, новые регионы РФ, психолого-педагогическая диагностика, посттравматический стресс, детско-родительское взаимодействие

## SPECIFIC MANIFESTATIONS OF SOCIO-PEDAGOGICAL MISTAKES IN CHILDREN OF EARLY AGE WHO LIVE IN NEW REGIONS OF THE RUSSIAN FEDERATION IN THE CONDITIONS OF AN ARMED CONFLICT

Rezanova E. V. ORCID ID 0009-0002-8660-7577,  
Verzhikovskaya D. S. ORCID ID 0009-0003-9657-9028

*Federal State Budgetary Educational Institution of Higher Education  
“Azov State Pedagogical University named after P. D. Osipenko”,  
Berdyansk, Russian Federation, e-mail: rezanovaoligo@yandex.ru*

The problem of socio-pedagogical neglect of young children in the context of armed conflict is particularly relevant, given the destructive impact of an extreme situation on the family structure and development of the child. The purpose of the study was to identify the specific manifestations of socio-pedagogical neglect in young children living in new regions of the Russian Federation in conditions of armed conflict. A questionnaire for parents adapted for children from one to three years old and taking into account the specifics of living in an armed conflict zone was used as materials and research methods. The study was conducted by means of a questionnaire survey among parents in new regions of the Russian Federation. The results of the study allowed us to identify the most pronounced manifestations of socio-pedagogical neglect in the cognitive, behavioral and communicative spheres of children's development. In the cognitive sphere, difficulties in following instructions and a decrease in gaming activity were revealed. Regressive behavior and loss of self-service skills were noted in the behavioral sphere. In the communicative sphere, conflict and refusal to fulfill the demands of adults were recorded. The analysis also showed the dependence of the risk level on the intensity of the conflict situation and the presence of borderline, latent violations, even with formally low risk indicators. The conclusion confirms that the conditions of armed conflict are a significant risk factor for the formation of socio-pedagogical neglect in young children. The conducted research substantiates the need to develop specialized psychological and pedagogical support programs aimed at supporting children and parents in extreme social conditions.

**Keywords:** socio-pedagogical neglect, early childhood, armed conflict, new regions of the Russian Federation, parent-child interaction, psychological and pedagogical diagnostics, post-traumatic stress

### Введение

Проблема социально-педагогической запущенности детей приобретает особую актуальность в контексте сложных социально-политических условий новых субъектов Российской Федерации. Вооруженный конфликт создает экстремальную ситуацию, деформирующую привычный уклад семейной жизни и оказывающую деструктивное влияние на развитие детей раннего возраста [1; 2].

Социально-педагогическая запущенность (далее СПЗ) традиционно определяется как устойчивое отклонение от нормы в поведении, нравственном сознании и познавательной деятельности ребенка, обусловленное дефицитами воспитания [3; 4]. В современной науке феномен СПЗ рассматривается как многоаспектное явление, имеющее специфические проявления на разных возрастных этапах. Согласно концепции Р. В. Овчаровой, СПЗ проявляется в несформированности свойств субъекта деятельности, общения и самосознания, что выражается в нарушенном образе «Я» [5]. Л. В. Мардахаев подчеркивает роль воспитывающей среды и выделяет три основных компонента СПЗ: несформированность личности как субъекта деятельности, общения и самосознания [4].

Раннее детство (1–3 года) представляет собой критический период, когда ребенок особенно чувствителен к стабильности окружающей среды и качеству родительской заботы. Семья является первичной средой для развития и социализации ребенка раннего возраста. Нахождение семьи и ребенка раннего возраста в долгосрочном социально опасном положении влечет за собой ряд трудностей, связанных с дефицитами жизненной стабильности, образовательной инфраструктуры, качественной родительской заботы и организацией домашней предметно-развивающей среды.

Анализ исследований в условиях вооруженных конфликтов выявляет двойственную роль семьи: с одной стороны, она является ресурсом совладания с трудной жизненной ситуацией [6], с другой – возрастают риски семейного неблагополучия. Исследования гражданского населения в зоне конфликта фиксируют комплекс стрессогенных факторов: угрозу жизни, разрушение привычного уклада, потерю близких, вынужденное переселение, материальные трудности и социальную изоляцию [2]. Эти факторы истощают психологические ресурсы родителей, находящихся в состоянии хронического стресса [6], что приводит к деформации родительских позиций:

эмоциональной отстраненности, непоследовательности требований, недостаточной включенности в игровое взаимодействие [7].

Социально-педагогическая запущенность рассматривается в современной науке как сложное, многоаспектное явление, имеющее свою динамику развития и специфические проявления на разных возрастных этапах [5; 8]. Различают два близких, но не тождественных понятия – социальную запущенность и педагогическую запущенность детей дошкольного и школьного возраста. Оба они описывают устойчивые отклонения в развитии ребенка, вызванные дефицитами воспитания и социализации.

В раннем периоде детского развития (1–3 года) социально-педагогическая запущенность проявляется в виде предпосылок [9; 10]. К таковым проявлениям относятся: отсутствие базового доверия к миру; недостаточное развитие эмоциональной сферы; трудности в установлении контакта со взрослыми и сверстниками; задержка или искажение речевого развития; низкий уровень познавательной активности; несформированность элементарных культурно-гигиенических навыков.

О. Б. Симатова справедливо указывает на необходимость учета современных социокультурных условий при изучении СПЗ [11]. Семьи в зонах вооруженных конфликтов представляют собой особую группу риска, требующую специализированного научно-методического сопровождения.

Группа исследователей под руководством О. А. Ульяниной при описании социально-психологического портрета детей, пострадавших в результате боевых действий, приходит к выводу, что родители сами нуждаются в психологической поддержке, так как находятся в состоянии хронического стресса, что не может не отразиться на качестве детско-родительского взаимодействия [12].

В исследовании А. П. Ковалевской о влиянии экстремальной ситуации военного конфликта на эмоциональное состояние детей дошкольного возраста выявлены следующие характерные проявления: высокий уровень тревожности; страхи (темноты, одиночества, громких звуков); нарушения сна; регрессивное поведение; агрессивность или, напротив, заторможенность; психосоматические расстройства [1]. Дети раннего возраста обладают меньшими адаптивными ресурсами, в связи с этим подобные проявления могут быть еще более выраженными и создавать дополнительные факторы риска формирования социально-педагогической запущенности.

Анализ литературы показывает, что существующие исследования СПЗ сфокусированы преимущественно на детях дошкольного, школьного и подросткового возраста. Ранний возраст (1–3 года) остается вне спектра научного поиска. Диагностический инструментарий (например, методика МЭДОС Р. В. Овчаровой) ориентирован на детей от 7 лет и не учитывает специфику раннего развития [13, с. 10]. Кроме того, в условиях вооруженного конфликта возникают дополнительные трудности диагностики: отсутствие устойчивой диагностической среды, затрудненный доступ к специалистам, сложность дифференциации проявлений запущенности и симптомов посттравматического стресса. В связи с этим наблюдается необходимость в адаптации или разработке специализированного диагностического инструментария, учитывающего специфику развития детей раннего возраста в зоне вооруженного конфликта.

Проблема исследования заключается в отсутствии научно обоснованных критериев и инструментов для выявления предпосылок социально-педагогической запущенности у детей раннего возраста, проживающих в условиях вооруженного конфликта.

**Цель исследования** – определить специфические проявления социально-педагогической запущенности у детей раннего возраста в новых регионах Российской Федерации в условиях вооруженного конфликта.

Для достижения данной цели потребовалось решить ряд задач:

1. Проанализировать теоретические подходы к пониманию социально-педагогической запущенности у детей раннего возраста.
2. Изучить проявления социально-педагогической запущенности у детей раннего возраста в новых регионах РФ, находящихся в условиях вооруженного конфликта.
3. Определить наиболее выраженные проявления СПЗ в доминирующих сферах развития ребенка раннего возраста.

Объектом исследования выступает социально-педагогическая запущенность детей раннего возраста, проживающих в новых регионах Российской Федерации в условиях вооруженного конфликта.

Предметом являются проявления социально-педагогической запущенности у детей раннего возраста в новых регионах Российской Федерации, проживающих в условиях вооруженного конфликта.

Гипотеза исследования: условия вооруженного конфликта выступают специфическим фактором риска формирования СПЗ у детей раннего возраста, проявляющимся преимущественно в познавательной, поведенческой и коммуникативной сферах

вследствие истощения родительских ресурсов и деформации детско-родительского взаимодействия.

Научная новизна заключается в разработке и апробации методики определения проявлений социально-педагогической запущенности в познавательной, поведенческой и коммуникативной сферах развития детей раннего возраста, проживающих в новых регионах Российской Федерации в условиях вооруженного конфликта.

#### **Материалы и методы исследования**

Исследование было организовано и проведено в нескольких регионах новых субъектов Российской Федерации: Запорожская область (г. Пологи, г. Токмак) и Донецкая Народная Республика (г. Донецк, г. Макеевка). Методы исследования: наблюдение, анкетирование и интервьюирование. Каждому родителю был предложен авторский опросник «Скрининг проявлений компонентов социально-педагогической запущенности у детей раннего возраста». Данный опросник был представлен в печатном виде. В исследовании приняли участие 50 родителей детей от 1 года до 3 лет, проживающих в регионах, вовлеченных в вооруженный конфликт, не менее 6 месяцев. С респондентами была проведена процедура получения информированного согласия на участие в исследовании.

На сегодняшний день диагностирование СПЗ ограничивается одним методом комплексной экспресс-диагностики социально-педагогической запущенности детей, разработанным Р. В. Овчаровой (МЭДОС и МЭДОС-2) [13, с. 65]. Учитывая двухфакторность понятия «социально-педагогическая запущенность», существуют две соответствующие позиции его рассмотрения, на которых основан метод диагностирования. Блок педагогической запущенности включает в себя: несформированность базовых навыков и воспитанности; проблемы в учебной деятельности; сопротивление педагогическому воздействию; отсутствие жизненных ориентиров (у подростков). Блок педагогической запущенности подразумевает деформацию социальных навыков и ролей; негативные социальные проявления; искажение социальных ценностей и норм; нарушение представления о базовых социальных институтах; нарушение в становлении личности. Такой подход ориентирован на выявление отклонений и их примерный уровень у детей от 7 лет. В то время как оценить вероятность, риск и перспективу возникновения подобных признаков у детей раннего возраста не представляется возможным.

В ходе анализа существующих критериев СПЗ для школьников возникла потребность в разработке дополнительного блока для детей раннего возраста, учитывающего возрастные параметры, психофизиологические особенности выбранной категории и местонахождение респондентов, вовлеченных в боевые действия. Необходимо отдельно отметить, что Р. В. Овчарова подчеркивает влияние на ребенка социокультурной среды воспитания и уровень средовой адаптации, где одну из ключевых ролей играет семья.

Именно поэтому, учитывая специфику местоположения контингента детей, выбранных авторами в качестве экспериментальной группы, была выбрана методика, которая наиболее подходящим образом раскрывает ситуацию не только с выявлением у них признаков СПЗ, но и учитывает фактор влияния на семью различных проявлений вооруженного конфликта, непосредственными участниками которого они являются.

Коллективом исследователей Московского государственного психолого-педагогического университета под руководством О. А. Ульяниной были разработаны методические рекомендации по сопровождению и реабилитации детей, находящихся на территориях, вовлеченных в последствия боевых действий. Анкета для родителей дошкольников из данной методики направлена на выявление проблем адаптации и возможной травматизации детей в условиях СВО [14].

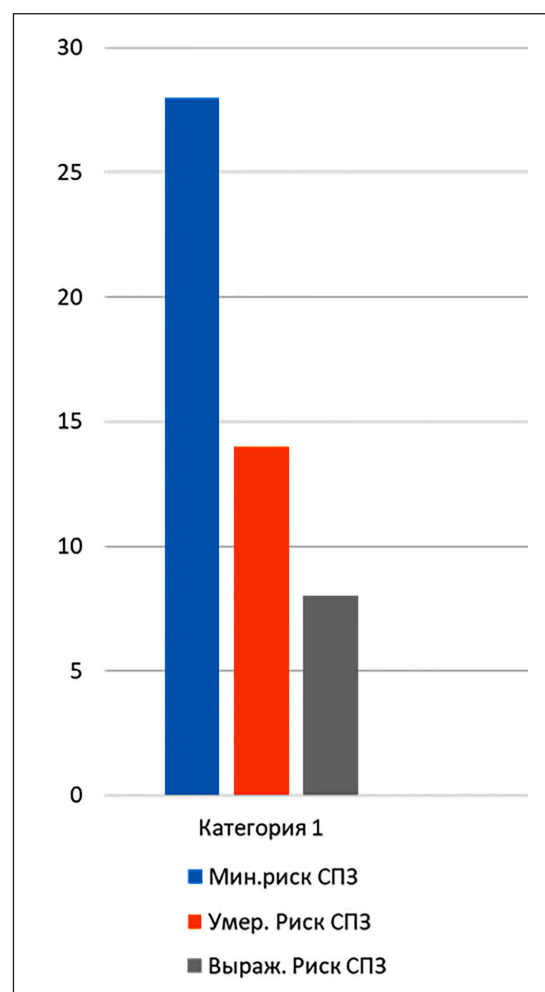
Анкета предполагает заполнение блока общих сведений о ребенке (место проживания, причины пропуска посещения учебных заведений, варианты кризисных событий, с которыми сталкивался ребенок, и пр.) и блока реакций и признаков (возможны после влияния травмирующей ситуации), содержащем следующие параметры: психофизиологическая и эмоциональная сфера, познавательная, поведенческая и коммуникативная сфера [15, с. 176]. Данный набор параметров позволяет выявить риски проявления признаков СПЗ у детей дошкольного возраста, сообразно тем векторам, которые определены Р. В. Овчаровой [13].

Всем участникам анкетирования была дана инструкция для оценки различных видов реакций и признаков, которые, возможно, могли наблюдаться у детей. Оценивание осуществлялось по шкале: «нет», «скорее нет», «скорее да», «да», что соответствовало баллам (0–3). Оценка результатов исследования выполнялась с учетом выделенной авторами градации уровней риска проявления СПЗ у детей раннего возраста в следующем виде: минимальные риски

возникновения СПЗ (0–45 баллов), умеренные риски (46–90 баллов), выраженные риски (91–135 баллов). Регламент обработки исследовательского материала включал инструменты анализа Microsoft Excel, Word.

### Результаты исследования и их обсуждение

Анализ ответов респондентов позволил выявить следующие показатели риска возникновения СПЗ у детей раннего возраста, проживающих на территориях новых регионов России, вовлеченных в вооруженный конфликт (рисунок).



*Результаты риска возникновения СПЗ у детей раннего возраста, проживающих в новых регионах РФ в условиях вооруженного конфликта*  
Примечание: составлен авторами по результатам данного исследования

Из полученных данных следует, что у 28 детей (56 %) выявлен минимальный риск развития СПЗ, у 14 детей (28 %) умеренный и у 8 детей (16 %) – выраженный

ный риск. Необходимо справедливо отметить, что несмотря на преобладающее большинство детей с минимальными рисками возникновения СПЗ, количество баллов, набранных их родителями в ходе анкетирования, в 84 % случаев были от 40 до 45 баллов, что свидетельствует о пограничности полученных сведений между минимальным и умеренным риском.

Результаты исследования продемонстрировали, что 70 % детей с умеренным и выраженным риском проживают в населенных пунктах с более напряженной обстановкой (по состоянию на март 2026 г.: г. Пологи, г. Токмак), что позволяет связать такие показатели с невозможностью посещения образовательных учреждений и распределение усилий взрослых на обеспечение безопасности и удовлетворение базовых потребностей. В данных условиях развитие детей становится вторичной потребностью, уступая основным жизненно важным параметрам.

Анализ полученных данных свидетельствует о том, что наиболее выраженные проявления СПЗ, при оценивании родителями, наблюдаются в следующих сферах: познавательная, поведенческая и коммуникативная. Авторы выделили данные сферы и показатели внутри каждой из них, которые набрали максимальное количество баллов и коррелируют с критериями СПЗ, выделенными Р. В. Овчаровой.

В *познавательной сфере* по количеству набранных максимальных баллов преобладали следующие проявления у детей: трудности при выполнении заданий, которые дает взрослый; снижение интереса в совместной деятельности, пассивность в играх; трудности в понимании правил игр, которые предлагает воспитатель или другие дети; наличие нарушений в речевом развитии.

Проявлениями, связанными с *поведенческой сферой*, с учетом максимально набранных баллов, выступили следующие: возврат к поведению, которое было свойственно в более младшем возрасте; частичная утрата ранее усвоенных навыков самообслуживания, гигиены; использование слов и выражений негативной эмоциональной окраски.

Третья доминирующая сфера с наибольшим количеством баллов – *коммуникативная*. В данной сфере на первый план по результатам оценки родителями развития ребенка вышли такие показатели: конфликтность в общении с другими детьми и отказ от выполнения просьб и требований взрослых.

Таким образом, обобщая полученные данные, констатируем, что у большого количества детей (44 %) наблюдаются следу-

ющие проявления: задержка или искажение речевого, познавательного и эмоционального развития; недостаточная сформированность игровой и предметной деятельности; трудности в формировании привязанности (ребенок неохотно идет на контакт, проявляет повышенную тревожность, агрессивность или навязчивость); несформированность навыков самообслуживания; наличие негативных реакций на запреты и требования взрослых.

В совокупности полученные данные свидетельствуют о необходимости дифференцированного подхода к оценке психологического состояния детей, проживающих в зонах боевых действий, с учетом пограничного характера нарушений даже при формально низких показателях риска.

### Заключение

Проведенное исследование позволило достаточно комплексно оценить риски проявления социально-педагогической запущенности у детей раннего возраста, находящихся в условиях вооруженного конфликта. На основании анализа теоретических подходов и эмпирических данных были решены все обозначенные задачи, что дает основание сформулировать следующие выводы.

Во-первых, анализ теоретических источников подтвердил актуальность адаптации концепции социально-педагогической запущенности к детям раннего возраста. Существующие диагностические инструментари (в частности, методика Р. В. Овчаровой) ориентированы преимущественно на дошкольный и школьный возраст, что создает пробел в научно-методическом обеспечении мониторинга развития детей 1–3 лет. В ходе исследования была предпринята попытка операционализировать критерии СПЗ для данной возрастной группы, выделив специфические маркеры в психологической, эмоциональной, познавательной, поведенческой и коммуникативной сферах.

Во-вторых, эмпирический анализ выявил прямую зависимость между уровнем риска возникновения СПЗ и интенсивностью конфликтной обстановки в регионе проживания. Несмотря на то, что большинство детей (56 %) формально отнесены к группе минимального риска, качественная интерпретация данных свидетельствует о высокой уязвимости выборки: показатели 84 % детей находятся в пограничной зоне (40–45 баллов), предшествующей умеренному риску. Это указывает на латентный характер нарушений, которые при отсутствии своевременной коррекции могут трансформироваться в устойчивые отклонения.

В-третьих, установлено, что доминирующими проявлениями СПЗ у детей раннего возраста, проживающих в новых регионах Российской Федерации в условиях вооруженного конфликта, являются нарушения в познавательной (трудности выполнения заданий, снижение игровой активности), поведенческой (регрессивное поведение, утрата навыков самообслуживания) и коммуникативной (конфликтность, отказ от выполнения требований) сферах.

Таким образом, результаты исследования подтверждают гипотезу о том, что условия вооруженного конфликта являются значимым фактором риска формирования социально-педагогической запущенности у детей раннего возраста. Полученные данные обосновывают необходимость разработки специализированных программ психолого-педагогического сопровождения, направленных не только на выявление и коррекцию нарушений у детей, но и на поддержку родительских компетенций в экстремальных социальных условиях. Дальнейшее научное исследование целесообразно направить на разработку специализированных программ ранней профилактики СПЗ у детей раннего возраста с учетом специфики семей, проживающих в условиях вооруженного конфликта в новых регионах РФ.

#### Список литературы

1. Ковалевская А. П. Влияние экстремальной ситуации военного конфликта на эмоциональное состояние детей дошкольного возраста // *Вестник Вятского государственного университета*. 2020. № 2 (136). С. 142–149. DOI: 10.25730/VSU.7606.20.033. EDN: EFFUOX.
2. Рядинская Е. Н., Волобуев В. В., Богрова К. Б. Представление о сложных жизненных ситуациях гражданского населения, проживающего в зоне вооруженного конфликта // *Вестник Донецкого национального университета*. Серия Д: Филология и психология. 2025. № 5. С. 165–174. DOI: 10.5281/zenodo.16265882. EDN: NMGZIE.
3. Овчарова Р. В. Социально-педагогическая запущенность детей и подростков (монография) // *Международный журнал экспериментального образования*. 2013. № 5. С. 49–51. EDN: RALOWZ.
4. Мардахаев Л. В. Особенности воспитания и обучения социально-педагогически запущенных детей // *Педагогический журнал Башкортостана*. 2006. № 6 (6). С. 5–22. EDN: KUEAIR.
5. Овчарова Р. В. Проблема диагностики и коррекции социально-педагогической запущенности детей и подростков // *Педагогическое образование в России*. 2010. № 1. С. 52–56. EDN: MSUJVT.
6. Ульянина О. А., Юрчук О. Л., Александрова Л. А., Никифорова Е. А., Файзуллина К. А. Семья как ресурс совладания с трудной жизненной ситуацией у детей, пострадавших в результате боевых действий // *Социальная психология и общество*. 2025. Т. 16. № 4. С. 127–147. DOI: 10.17759/sps.2025160408. EDN: GEZZCA.
7. Лапп Е. А., Резанова Е. В. Специфика родительских позиций в игровом продуктивном взаимодействии с детьми с ограниченными возможностями здоровья раннего возраста (на примере семей Запорожской области) // *Современные наукоемкие технологии*. 2025. № 10. С. 194–201. DOI: 10.17513/snt.40547. EDN: ПСКУН.
8. Путилина Ю. Ю. Социально-педагогическая запущенность детей и подростков // *Образование и наука без границ: фундаментальные и прикладные исследования*. 2021. № 14. С. 122–126. DOI: 10.36683/2500-249X/2021-14/122-126. EDN: PZLNQC.
9. Митенкина А. В., Мардахаев Л. В. Социально-педагогическая запущенность детей младшего дошкольного возраста: сущность и основные причины // *Профилактика зависимостей*. 2019. № 3 (19). С. 13–17. EDN: CLRYZB.
10. Пыжова О. В. Социально-педагогическая запущенность в детском возрасте // *Психология и педагогика: методика и проблемы практического применения*. 2012. № 28. С. 43–46. EDN: RNFIER.
11. Симатова О. Б. Трансформация представлений педагогов о феномене социально-педагогической запущенности // *Вестник Московского государственного областного университета*. 2023. № 2. DOI: 10.18384/2224-0209-2023-2-1291. EDN: PVWVAT.
12. Ульянина О. А., Никифорова Е. А., Тараненко О. А., Шипилова А. А. Социально-психологический портрет детей, пострадавших в результате боевых действий // *Вестник практической психологии образования*. 2024. Т. 21. № 4. С. 93–103. DOI: 10.17759/bpre.2024210409.
13. Овчарова Р. В. Психодиагностический комплекс «МЭДОС» (метод комплексной экспресс-диагностики социально-педагогической запущенности детей и подростков) [Текст] / Р. В. Овчарова; Российская акад. образования, Московский психолого-социальный ун-т. Москва: МПСУ, 2014. 81 с. ISBN 978-5-9770-0799-3.
14. Ульянина О. А., Ермолаева А. В., Волков Д. С., Коломова О. С., Соколова Е. Е. Система оказания экстренной и кризисной психологической помощи участникам образовательных отношений: опыт специалистов Федерального координационного центра по обеспечению психологической службы в системе образования Российской Федерации // *Вестник практической психологии образования*. 2024. Т. 21. № 4. DOI: 10.17759/bpre.2024210413 (дата обращения: 02.04.2026).
15. Сопровождение и реабилитация детей, находящихся на территориях, вовлеченных в последствия боевых действий: методические рекомендации / под общ. ред. О. А. Ульяниной. М.: МГППУ, 2024. 230 с. ISBN 978-5-94051-343-8.

**Конфликт интересов:** Авторы заявляют об отсутствии конфликта интересов.

**Conflict of interest:** The authors declare that there is no conflict of interest.

**Финансирование:** Авторы заявляют об отсутствии внешнего финансирования.

**Financing:** The research was performed without external funding.