

УДК 37.013.2  
DOI 10.17513/snt.39720

## СВЯЗЬ ПРОФЕССИОНАЛЬНОГО САМООПРЕДЕЛЕНИЯ СТАРШЕКЛАССНИКОВ С УРОВНЕМ РАЗВИТИЯ СМЫСЛОЖИЗНЕННЫХ ОРИЕНТАЦИЙ

Шаповалов В.И., Шуванов И.Б., Шуванова В.П.

*Сочинский государственный университет, Сочи,  
e-mail: shapovalov\_vi@mail.ru, schuvanov@rambler.ru*

Актуальность исследования обуславливается современным уровнем нестабильности во всех сферах народного хозяйства, что приводит к потребности быстрой переориентации молодежи с одних ведущих областей профессиональной деятельности на другие и предопределяет принципиально новые требования к профессиональному самоопределению и личностному развитию выпускников школ. В статье процесс самоопределения прогнозирует анализ двух подсистем: с одной стороны, это личность как сложнейшая саморегулирующая система, с другой – система социального ориентирования подростков в сознательном выборе профессии. Для оценки особенностей профессионального самоопределения учащихся используется показатель смысложизненной ориентации (СЖО) – уровень сформированности смысла, целей и осознанного прогнозирования результатов будущей профессиональной деятельности. Конкретная задача исследования заключается в доказательстве того, что уровень развития личностной сферы оказывает позитивное влияние на профессиональное самоопределение старшеклассников. То есть показатели смысложизненных ориентаций в группе испытуемых, профессиональное самоопределение которых имеет личностную детерминацию, будут выше, чем те же показатели в группе с социальной детерминацией. Выявленная особенность личностной и социальной детерминации профессионального самоопределения в зависимости от уровня сформированности смысложизненных ориентаций позволяет повышать личностную детерминацию опосредованно через формирование показателей СЖО. Высокий уровень СЖО позволяет учащимся более уверенно ориентироваться на собственные наработанные цели, мотивы и адекватный прогноз будущей результативности трудовой деятельности, что в целом повышает уровень профессионального самоопределения. В противном случае, не имея достаточного внутреннего смысла готовности к профессиональному самоопределению, учащиеся вынуждены при принятии решения пользоваться внешней не всегда релевантной информацией окружающего социума для определения своего профессионального будущего.

**Ключевые слова:** профессиональное самоопределение старшеклассников, личностная детерминация, социальная детерминация, смысложизненная ориентация

## RELATIONSHIP OF PROFESSIONAL SELF-DETERMINATION OF HIGH SCHOOL STUDENTS WITH THE LEVEL OF DEVELOPMENT OF LIFE ORIENTATIONS

Shapovalov V.I., Shuvanov I.B., Shuvanova V.P.

*Sochi State University, Sochi,  
e-mail: shapovalov\_vi@mail.ru, schuvanov@rambler.ru*

The relevance of the study is determined by the current level of instability in all spheres of the national economy, which leads to the need for rapid reorientation from one leading area of professional activity to another and predetermines fundamentally new requirements for professional self-determination and personal development of school graduates. In the article, the process of self-determination involves the analysis of two subsystems, on the one hand, the personality as a complex self-regulatory system, on the other hand, the system of social orientation of adolescents in the conscious choice of a profession. To assess the characteristics of professional self-determination of students, the indicator of life-meaning orientation (LSO) is used – the level of formation of meaning, goals and conscious prediction of the results of future professional activity. The research program includes: (1) conducting a sociological study of professional self-determination, aimed at identifying two groups of high school students with a predominant personal or social conditionality of choosing a profession; (2) assessment and comparative analysis of indicators of life-oriented orientation for two selected groups of students. The specific task of the study is to prove that the level of development of personal indicators of students has a positive impact on the professional self-determination of high school students. That is, the indicators of meaningful life orientations in the group of subjects whose professional self-determination has a personal determination will be higher than the same indicators in the group with social determination. The revealed feature of the personal and social determination of professional self-determination, depending on the level of formation of meaningful life orientations, makes it possible to increase personal determination indirectly through the formation of LSS indicators. A high level of LSS allows students to more confidently focus on their own goals, motives and an adequate forecast of the future performance of labor activity, which generally increases the level of professional self-determination. Otherwise, not having a sufficient internal sense of readiness for professional self-determination, students are forced to use external, not always relevant information from the surrounding society to determine their professional future when making a decision.

**Keywords:** professional self-determination, personal determination, social determination, life-meaning orientation

Современные социально-экономические условия характеризуются внедрением цифровых технологий во все сферы народного хозяйства, что требует быстрой адаптации выпускников школ к новым требованиям профессиональной подготовки учащихся, профессионального самоопределения и личного развития.

Возникающее противоречие между требованиями современного общества в грамотном кадровом потенциале, способном к самостоятельной эффективной профессиональной деятельности, и недостаточной разработанностью единой теории самоопределения в подростковом возрасте определяет актуальность исследования проблемы профессионального самоопределения старшеклассников.

М.В. Ретивых и В.Д. Симоненко рассматривают профессиональное самоопределение как «интегральное свойство личности, включающее два системно связанных детерминирующих фактора, во-первых, личность как сложную саморегулирующуюся систему, во-вторых, индивидуальную систему социального ориентирования осознанного выбора профессии» [3, с. 17].

Цель исследования – выявление связи личностной и социальной детерминации профессионального самоопределения старшеклассников с уровнем развития смысло-жизненных ориентаций.

#### **Материалы и методы исследования**

Профессиональное самоопределение – это процесс формирования учащимся своего отношения к профессионально-трудовой среде и в то же время способ его самореализации, результатом которого является выбор карьеры, сферы приложения сил, системы личностных возможностей и в целом становление личности как конкурентоспособной [1, с. 3]. Учитывая современную социальную и экономическую нестабильность в обществе, осуществить этот сложный процесс учащимся самостоятельно затруднительно.

У подростков возникает много проблем не только профессионального, но и глубоко личностного плана. Процесс самоопределения, являясь для подростка ценностно-мотивационным вектором, направляет его деятельность, поведение и отношение к окружающим. В структуре самоопределения ценностные ориентации выступают своего рода «координирующим центром», определяющим поведение и отношение к жизни в целом.

Некоторые авторы рассматривают профессиональное самоопределение как выбор деятельности под влиянием личностной

и социальной детерминации [4], как составляющую конкурентоспособности подростка [5]. Часть ученых справедливо связывает формирование профессионального самоопределения с развитием смысло-жизненных ориентаций подростка [6], некоторые считают его необходимым условием осмысления жизни [7], рассматривают как производную от уровня сформированности смысло-жизненных ориентаций [8], как необходимое условие возникновения, становления и развития личностных смыслов [9, с. 419], а также – как нахождение смысла в самом процессе самоопределения [10].

В статье критерием профессионального самоопределения выступает уровень сформированности смысла, целей и прогнозирования результатов будущей профессиональной деятельности [11, с. 4]. Для оценки особенностей профессионального самоопределения учащихся используется показатель смысло-жизненной ориентации (СЖО) – набор свойственных только данной личности ценностей и целей, которые она выбрала как основополагающие для своего существования. Социальная и личностная детерминация в системе профессионального самоопределения являются взаимосвязанными параметрами, но действие их на структуру смысло-жизненных ориентаций, а через нее и на профессиональное самоопределение, проявляется по-разному [12]. Представляется, что учащиеся с большей выраженностью личностной детерминации при выборе профессии имеют более высокие значения показателей смысло-жизненных ориентаций, чем учащиеся с преобладающей социальной детерминацией (типологический подход) [13].

Программа исследования:

1. Подбор экспериментальной группы (60 учащихся старших классов).

2. Проведение социологического исследования, направленного на выявление двух групп учащихся с преобладающей личностной или социальной обусловленностью выбора профессии.

3. Оценка показателей смысло-жизненной ориентации по двум выделенным группам.

4. Сопоставительный анализ уровня проявления показателей смысло-жизненных ориентаций по двум группам учащихся.

Личностная и социальная обусловленность профессионального самоопределения старшеклассников выявлялась в социологическом опросе учащихся выпускных классов. Учащиеся отвечали на вопросы:

1. Кто оказывал влияние на учащегося при выборе профессии? Возможные ответы – я сам, учителя, родители, друзья, знакомые, затрудняюсь ответить.

2. На чью помощь надеются учащиеся в процессе трудоустройства? Возможные ответы – родители, друзья, знакомые, родственники, буду искать сам, обращусь в центр занятости, затрудняюсь ответить.

Для оценки уровня смысложизненных ориентаций использовалась методика Д.А. Леонтьева «СЖО», направленная на оценку «источника» смысла жизни, который может быть найден человеком либо в будущем (цели), либо в настоящем (процесс) или прошлом (результат), либо во всех трех составляющих жизни.

**Результаты исследования и их обсуждение**

Результаты социологического опроса показали, что 23 (38%) учащихся осуществили выбор профессии на основе собственных суждений или в процессе трудоустройства надеются на собственные силы. То есть для этих групп учащихся личностный субъективный фактор при выборе профессии является приоритетным. Остальные 37 (62%) испытуемых при выборе профессии ориентировались на другие социальные факторы, такие как мнение родителей, учителей, друзей, знакомых, информация из специальной литературы, возможности в трудоустройстве и другие. Полученные результаты позволили распределить участников эксперимента на две группы в зависимости от фактора, который для них является преобладающим (личностный или социальный) при выборе профессии.

Следующий шаг исследования включал определение связи личностной (первая

группа испытуемых) и социальной (вторая группа испытуемых) детерминации профессионального самоопределения старшеклассников с их уровнем развития СЖО.

Конкретная задача экспериментального исследования заключалась в доказательстве того, что уровень развития личностных показателей учащихся в условиях целенаправленного организованного управления учебным процессом оказывает позитивное влияние на профессиональное самоопределение старшеклассников. То есть показатели смысложизненных ориентаций в первой группе испытуемых, профессиональное самоопределение которых детерминируется главным образом личностными факторами, будет выше, чем те же показатели во второй группе, где преимущественная детерминация процесса профессиональной ориентации осуществляется социальной детерминацией.

В таблице отражены обобщенные результаты оценки показателей смысложизненных ориентаций для двух групп учащихся с преобладающей личностной и социальной детерминацией выбора профессии, а также результаты по всей выборке (для сопоставительного анализа).

Как видно из таблицы, значение показателя СЖО «Осмысленность жизни» у учащихся, имеющих личностную детерминацию выбора профессии, существенно отличается от значения этого показателя у учащихся, имеющих социальную детерминацию (соответственно 108,4 и 93,4 балла). Достоверность различия по критерию Манна – Уитни на уровне  $p < 0,01$ .

Результаты оценки показателей СЖО для двух групп испытуемых

	Цели в жизни	Процесс жизни	Результат жизни	Локус контроля – Я	Локус контроля – жизнь	Общий показатель осмысленности жизни
Учащиеся с преобладающей личностной детерминацией выбора профессии (первая группа, 38%)						
Ср. зн.	35,3	30,1	28,1	25,6	29,9	108,4
Ст. отк.	7,2	5,9	4,4	5,6	5,9	16,7
Учащиеся с преобладающей социальной детерминацией выбора профессии (вторая группа, 62%)						
Ср. зн.	28,7	27,7	25,3	19,7	23,7	93,4
Ст. отк.	6,0	6,1	5,2	4,6	5,7	16,3
Вся выборка (n = 60)						
Ср. зн.	31,3	27,7	26,4	23,2	28,0	101,9
Ст. отк.	6,5	6,3	5,0	5,1	5,9	17,2

Примечание: \*различия по показателям СЖО в двух группах на уровне  $p < 0,01$ , кроме показателей «Процесс жизни» и «Результативность жизни».

Таким образом, с одной стороны, учащиеся с личностной детерминацией выбора профессионального пути меньше (38%), с другой – показатели, характеризующие их уровень самоопределения, выше. Нисколько не умаляя роль социального окружения в профессиональном самоопределении подростков, отметим, что мнения, существующие в окружающем социуме при выборе профессии, имеют значения, но только при условии их интериоризации и последующей субъективной оценки и осознания подростком. В этом процессе осуществляется становление не только будущего профессионала, но и личности в целом, ее смысла, программы действий и ожидаемого результата. То есть социальный фактор имеет значение в структуре самоопределения, но, интериоризируясь, проявляется в личностном выборе и отражается в показателях СЖО.

Отметим, что современные тенденции внедрения цифровых технологий в образование связаны в первую очередь с изменением роли знания в жизнедеятельности человека и требуют существенных преобразований в процессе формирования самоопределения учащихся. Причем профессиональное самоопределение как составляющая единого процесса формирования конкурентоспособной личности – социально ориентированной системы способностей, свойств и качеств личности, характеризующей ее потенциальные возможности в достижении успеха (в учебе, профессиональной и внепрофессиональной жизнедеятельности) [1, с. 6], становится основополагающим не только для выживания личности, но и для выживания общества в целом. Ре-

шение данной проблемы во многом зависит от уровня разработки теории и состояния практики профессиональной ориентации молодежи, направленной на развитие профессионального самоопределения личности, соответствующего ее индивидуальным особенностям, запросам общества в кадрах высокой квалификации и существующей конкурентной среде.

Рассмотрим динамику отдельных показателей смысложизненных ориентаций усредненного по каждой группе испытуемого. Три из пяти показателей имеют необходимую достоверность в различии средних значений в группах с социальной и личностной детерминацией процесса профессионального самоопределения. Показатели СЖО «Процесс жизни» и «Результативность жизни» не имеют статистически достоверного различия в двух группах испытуемых (рис. 1).

Первое место по значимости в двух рассматриваемых группах занимает показатель «Цели в жизни», что характеризует наличие у учащихся целей, которые придают жизни осмысленность, направленность и прогнозирование своего будущего. С позиции системного подхода цель – это системообразующая составляющая профессиональной деятельности; результат – реализуемая цель, которая включает в себя процесс планирования для достижения цели. В случае личностной детерминации, а значит более субъективно осмысленного выбора профессии, развитие процессов в системе «цель – результат» происходит интенсивнее, осознанно и с более четким представлением своей будущей профессиональной деятельности и готовностью к ее осуществлению.

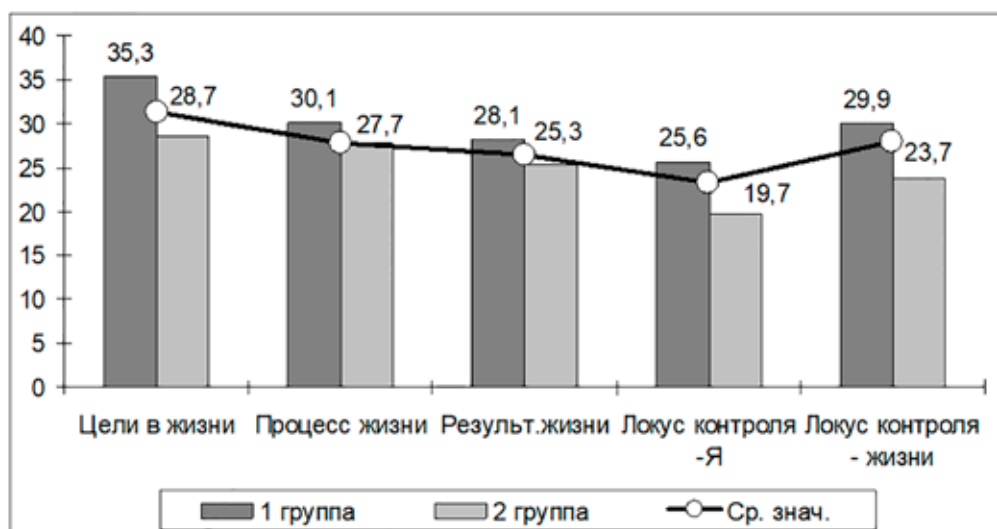


Рис. 1. Показатели смысложизненных ориентаций учащихся

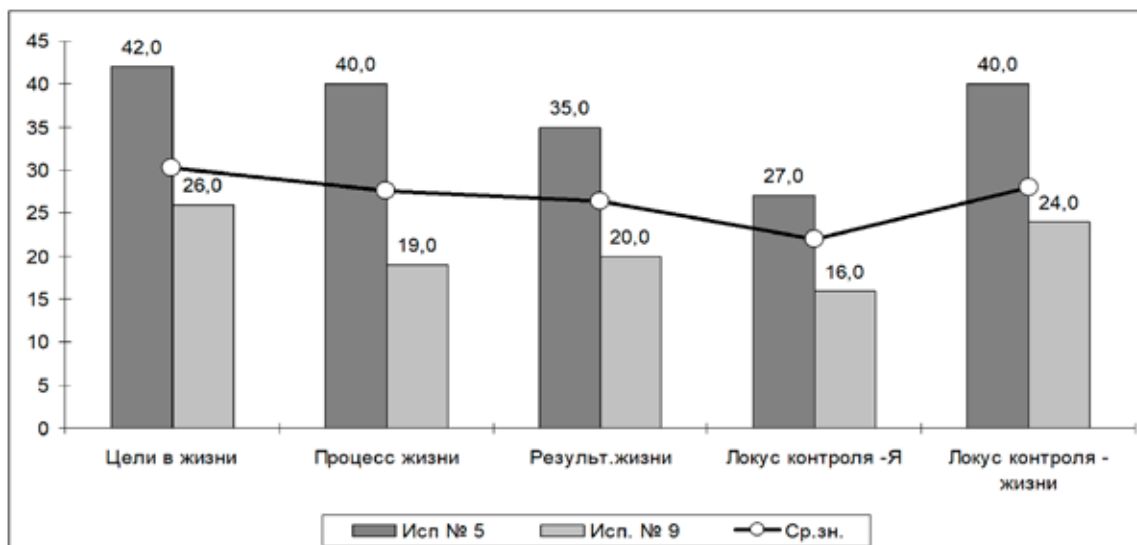


Рис. 2. Результаты исследования испытуемых с низким и высоким значением общего показателя осмысленности жизни

Локус контроля – это субъективная, не полностью осознаваемая детерминанта выбора профессии по методике Дж. Роттера, которая за счет внутренней готовности учащегося придает импульс к более четкому контролю выбора и готовности самостоятельно принимать решения и воплощать их в жизни и профессиональной деятельности. Внутренний локус контроля (интернальность) показывает, насколько учащийся сам управляет своим жизненным и профессиональным самоопределением или полагается на внешние обстоятельства. Интернальность является важной характеристикой формирования конкурентоспособности учащегося.

Далее отметим практическую направленность проведенного исследования, которая заключается в возможности получения и анализа индивидуальных характеристик профессионального самоопределения учащихся (рис. 2). На графике приведены результаты исследования индивидуально для двух испытуемых: № 5 – с высоким (134,0) и № 9 – с низким (79,0) значениями общего показателя осмысленности жизни.

Такое представление индивидуальных характеристик профессионального самоопределения в системе показателей СЖО дает возможность проводить персональную профессиональную консультацию с целью выявления и коррекции тех направлений личностного развития, которые находятся на уровне ниже требуемого, и, наоборот, открывать значимость в жизнедеятельности подростка тех показателей, которые имеют высокие значения.

### Заключение

Выявленные особенности личностной и социальной детерминации профессионального самоопределения в зависимости от уровня сформированности смысловых ориентаций позволяют повышать личностную обусловленность самоопределения опосредованно через формирование показателей (структуры) СЖО. Высокий уровень СЖО позволяет учащимся более уверенно ориентироваться на собственные наработанные цели, мотивы и адекватный прогноз будущей результативности в трудовой деятельности, что в целом повышает уровень реализуемости профессионального самоопределения. В противном случае, не имея достаточной внутренней готовности к профессиональному самоопределению, учащиеся вынуждены при принятии решения пользоваться внешней не всегда релевантной информацией окружающего социума для определения своего профессионального будущего.

В целом, полученные результаты могут использоваться в конкретной учебной практике и более глубоком обследовании и оценке особенностей профессионального самоопределения учащихся старших классов, как основы самоутверждения человека в обществе, направленного на реализацию одной из главных задач в жизни подростка.

### Список литературы

1. Шаповалов В.И. Система профессионального самоопределения и социально-ориентированные технологии формирования конкурентоспособной личности: монография.

Сочи: Сочинский государственный университет туризма и курортного дела, 2003. 259 с.

2. Рубинштейн С.Л. Основы общей психологии. М., 2000. 328 с.

3. Ретивых М.В., Симоненко В.Д. Как помочь выбрать профессию. Тула: Приокское книжное издательство, 1990. 130 с.

4. Пронина Н.А., Романова Е.В. Профессиональное самоопределение старшеклассников в условиях современной школы // ЦИТИСЭ. 2021. № 3(29). URL: [https://ma123.ru/wp-content/uploads/2021/09/Pronina-Romanova\\_CITISE\\_3-2021.pdf](https://ma123.ru/wp-content/uploads/2021/09/Pronina-Romanova_CITISE_3-2021.pdf) (дата обращения: 06.05.2023).

5. Шафранов-Куцев Г.Ф., Гуляева Л.В. Профессиональное самоопределение как ведущий фактор развития конкурентоориентированности и конкурентоспособности старшеклассников // Интеграция образования. 2019. Т. 23, № 1. С. 100-118.

6. Доржиева М.О., Гармаева Н.Б. Особенности ценностных и смысловых ориентаций первокурсников с различным статусом профессиональной идентичности // Общество: социология, психология, педагогика. 2021. № 2 (82). С. 73-78.

7. Вдовина Н.А., Кечина М.А., Савинова Т.В. Активизация профессионального самоопределения старшеклассников в процессе профориентационного тренинга // Казанский педагогический журнал. 2020. № 1. С. 228-234.

8. Куликова А.С., Еловчиева З.Р. Взаимосвязь смысловых ориентаций, тревожности и качества жизни у лиц среднего возраста в условиях пандемии // Мир науки. Педагогика и психология. 2021. № 2. URL: <https://mir-nauki.com/PDF/36PSMN221.pdf> (дата обращения: 05.05.2023).

9. Леонтьев Д.А. Психология смысла: природа, строение и динамика смысловой реальности. М.: Смысл, 2019. 487 с.

10. Иванов В.Н., Якимов О.Г. К вопросу о сущности профессионального самоопределения современных школьников // Вестник Чувашского государственного педагогического университета имени И.Я. Яковлева. 2018. № 3(99). С. 201-207.

11. Бастрарева Н.С. Социально-психологические аспекты жизненного самоопределения человека. Екатеринбург: Изд-во Рос. гос. проф.-пед. ун-та, 2020. 153 с.

12. Сорокоумова С.Н., Ларикина Э.Н. Смысловые ориентации в структуре личности будущих дефектологов // Вестник Мининского университета. 2022. Т. 10. № 1. URL: <https://www.minin-vestnik.ru/jour/article/view/1331/874> (дата обращения: 15.05.2023).

13. Федосеева Т.Е., Иванова И.А., Емельянова А.М., Сулимова И.Д., Сульдина В.В. Смысловые ориентации как детерминанта процесса самоопределения в старшем подростковом возрасте // Международный журнал прикладных и фундаментальных исследований. 2019. № 1. С. 150-154.