

УДК 378

## АДАПТАЦИЯ СТУДЕНТОВ-ПЕРВОКУРСНИКОВ В УСЛОВИЯХ МНОГОУРОВНЕВОГО ОБРАЗОВАТЕЛЬНОГО КОМПЛЕКСА КАК ПЕДАГОГИЧЕСКАЯ ПРОБЛЕМА

Остапенко Н.А.

*ФГБОУ ВО «Пензенский государственный технологический университет»,  
Пенза, e-mail: ostapenkonatalia@yandex.ru*

В статье рассматриваются особенности адаптации студентов-первокурсников в условиях многоуровневого образовательного комплекса. Представлена характеристика особенностей многоуровневого образовательного комплекса и его роль в успешной адаптации студентов-первокурсников. Освещаются результаты исследования адаптации студентов первого курса Пензенского государственного технологического университета (ПензГТУ), представляющего собой многоуровневый образовательный комплекс. Результаты диагностики адаптации студентов-первокурсников, окончивших обучение в Технологическом колледже (структурное подразделение ПензГТУ) по программе среднего профессионального образования и решивших продолжить обучение на уровне высшего образования, свидетельствуют об адаптивной роли образовательной среды многоуровневой образовательной организации. Для повышения уровня адаптированности студентов-первокурсников в ПензГТУ разработана программа, реализуемая в образовательном процессе колледжа и вуза. Осуществление программы педагогического обеспечения адаптации студентов-первокурсников на уровне СПО и ВО, в рамках многоуровневого образовательного комплекса, предусматривает последовательное прохождение диагностического, созидательно-преобразующего и оценочно-анализирующего этапов. Реализация программы сопровождается проведением комплекса мероприятий, направленных на повышение адаптированности студентов-первокурсников уровней СПО (колледж) и ВО (вуз) как структурных подразделений многоуровневого образовательного комплекса. Учет в ходе педагогического обеспечения адаптации студентов-первокурсников специфики многоуровневого образовательного комплекса позволит интенсифицировать процесс и будет способствовать формированию предпосылок для эффективной подготовки будущих профессиональных кадров.

**Ключевые слова:** адаптация, многоуровневый образовательный комплекс, образовательный процесс, педагогическое обеспечение, студент, колледж, высшая школа

## FIRST-YEAR STUDENTS ADAPTATION IN THE MULTILEVEL EDUCATIONAL COMPLEX AS THE PEDAGOGICAL PROBLEM

Ostapenko N.A.

*Penza State Technological University, Penza, e-mail: ostapenkonatalia@yandex.ru*

The article discusses the features of adaptation of first-year students in a multilevel educational complex. The characteristic of the features of a multi-level educational complex and its role in the successful adaptation of first-year students is presented. The results of the study of the adaptation of first-year students of the Penza State Technological University (PenzGTU), which is a multi-level educational complex, are highlighted. The results of the adaptation diagnostics of first-year students who completed their studies at the Technological College (structural unit of PenzGTU) under the secondary vocational education program and decided to continue their education at the higher education level, testify to the adaptive role of the educational environment of a multilevel educational organization. To improve the adaptability of first-year students at PenzGTU, a program has been developed that is implemented in the educational process of the college and university. The implementation of the program of pedagogical support for the adaptation of first-year students at the level of secondary vocational education and higher education, as part of a multi-level educational complex, provides for the consistent passage of the diagnostic, creative-transforming and evaluative-analyzing stages. The implementation of the program is accompanied by a set of measures aimed at improving the adaptability of first-year students at the levels of secondary vocational education (college) and high school (university) as structural units of a multi-level educational complex. Taking into account the specifics of a multilevel educational complex during the adaptation of freshmen to the course of pedagogical support will intensify the process and will help to create the prerequisites for the effective training of future professional personnel.

**Keywords:** adaptation, multilevel educational complex, educational process, teacher support, student, college, high school

Адаптация студентов-первокурсников к условиям обучения в образовательных организациях профессионального образования традиционно относится к значимым социально-педагогическим проблемам. Актуальность исследования педагогического обеспечения адаптации студентов-первокурсников, как уровня СПО, так и ВО, связана со сменой критериев эффективности образования. Социально-экономические

изменения, происходящие в современном обществе, ухудшение качества среднего профессионального и высшего образования приводят к разнонаправленной активности студентов, их эмоциональной неустойчивости, снижению уровня обучения и воспитания, следствием чего является низкая социально-профессиональная адаптация студентов колледжей и вузов. В этих условиях усиливается значимость образования

как адаптивной системы, формирующей актуальные общие и профессиональные компетенции и функции студентов в новой образовательной среде, позволяющие впоследствии успешно интегрироваться в социальной действительности и профессиональной сфере.

Особые условия для успешной адаптации студентов-первокурсников складываются в многоуровневых образовательных организациях, включающих в себя уровни СПО и ВО [1]. При всей многосторонней и многоаспектной изученности адаптационной проблематики (Г.И. Александров, И.А. Аливердиева, Ю.С. Бабахин, В.И. Брудный, С.А. Егорова, А.А. Ефимова, Л.В. Меньшикова, О.В. Нагоркина, А.А. Реан, Н.А. Савотина, С.А. Салатинян, К.О. Сантросян, А.В. Сиомичев, Р.Р. Хусаинова и др.) вопросы, связанные с обеспечением эффективной адаптации студентов-первокурсников в условиях многоуровневого образовательного комплекса, не получили достаточного освещения.

Цель исследования: проанализировать особенности адаптации студентов-первокурсников к образовательному процессу многоуровневого образовательного комплекса.

#### **Материалы и методы исследования**

В качестве методов исследования выступили: теоретический анализ психолого-педагогической литературы и вузовской документации (программ и планов учебной работы и воспитательных мероприятий); метод логических обобщений и моделирование.

#### **Результаты исследования и их обсуждение**

Адаптационная проблематика как таковая нашла своё широкое отражение в зарубежной (А.Л. Kristof, R.S. Lasarus, D.G. Myers, J.K. Norem, А. Адлер, А. Маслоу, Ж. Пиаже, Л. Филлипс, З. Фрейд, К. Халл, Р. Хэнки) и отечественной (Ю.А. Александровский, Ф.Б. Березин, В.Н. Григорьева, В.В. Гриценко, М.А. Гулина, Л.Г. Дикая, А.Г. Маклаков, В.А. Петровский, А.А. Реан и др.) науке.

Значимое количество исследований посвящено непосредственно адаптации студентов-первокурсников к образовательному процессу образовательной организации среднего профессионального образования (Н.С. Амамбаева, О.А. Андриенко, А.А. Горяинов, Г.Н. Жулина, А.В. Захарова, А.И. Иванов, Е.М. Манакина, М.В. Миляева, Л.Ф. Мирзаянова, И.К. Пярых, Е.Н. Романова, О.В. Фадеева, А.Р. Хизриева,

Н.С. Шпилев и др.), а также высшего образования (М.В. Ажиев, Г.И. Александров, Д.А. Андреева, В.И. Брудный, О.А. Воскресенко, Л.М. Дормидонтова, Е.В. Корепанова, Е.С. Левченко, А.Н. Макарова, О.В. Нагоркина, С.А. Пакулина, С.В. Сергеева, Т.Б. Соломатина, В.Ю. Старосотникова, Т.В. Хорошко и др.).

Традиционным в педагогической науке является положение о том, что адаптационный процесс не заканчивается лишь первым курсом. Но «именно в течение первого года обучения он протекает наиболее остро, требуя от обучающихся мобилизации адаптационных ресурсов. Именно в это время происходит развитие адаптивности как личностного качества, направленного на выработку адаптационных стратегий, новых средств по овладению содержанием учебной деятельности, новых форм взаимодействия с социумом. И именно в первый год обучения студенты в наибольшей степени нуждаются в педагогическом сопровождении со стороны преподавателей и кураторов студенческих групп» [2, с. 2715].

Специфика адаптации обучающихся в колледже и вузе во многом связана различиями в методах, формах и технологиях обучения, применяемых на уровне среднего профессионального и высшего образования, что порождает целый ряд барьеров. Студентам-первокурсникам явно не достаёт значимых умений и навыков, необходимых при обучении в высшей школе для успешного овладения программой. Как правило, усилия студентов компенсировать это за счёт усидчивости, исполнительности и трудолюбия тщетны. Должно пройти достаточное количество времени, прежде чем первокурсник адаптируется к новым условиям обучения. Приспособление к этим условиям отнимает много энергии, требует мобилизации личностных ресурсов, различия в которых определяют те существенные отличия в эффективности деятельности и результатах обучения, что мы наблюдаем у студентов. Другой причиной, которая может резко замедлить темп адаптации студентов-первокурсников, является несогласованность в педагогическом взаимодействии между профессорско-преподавательским составом и обучающимися при выборе оптимальных способов обучения. Успешность осуществления профессиональной подготовки обучающихся также во многом определяется возможностями и готовностью студента-первокурсника освоить новую образовательную среду колледжа или вуза, в которую он попадает.

С позиции естественных наук успешное преодоление адаптационной ситуации

первокурсников в колледже и вузе связывается в основном с сохранением физического и психического здоровья (Ю.А. Попова, А.В. Кабачкова, А.В. Агафонов, С.С. Конава, А.Ф. Талтыгина и др.).

В социологических исследованиях, посвященных адаптационным трудностям первокурсников, раскрываются вопросы их мотивации в соответствии с их ценностными ориентациями, анализируется социальное взаимодействие личности и группы (В.Г. Асеев, Л.И. Божович, Л.С. Выготский, В.В. Давыдов, Е.В. Щепкин).

Огромное количество педагогических исследований посвящено особенностям адаптации студентов-первокурсников в вузе (О.А. Воскресенко, Т.Н. Ронгинской, Н.А. Березовина, Л.И. Морозовой). Так, Л.К. Гришанов и В.Д. Цуркан под адаптацией студентов-первокурсников понимают «процесс приведения основных параметров социальных и личностных характеристик в состояние динамического равновесия в новых условиях образовательной среды» [3, с. 29]. Как отмечает О.А. Воскресенко, «результативность протекания адаптации выражается в достигнутом личностью уровне адаптированности и определяется как особенностями индивида (адаптационными способностями), так и особенностями образовательной среды» [4, с. 487].

В колледже адаптационные процессы рассматриваются несколько с иной стороны. Так, Л.А. Сагитова и Р.Н. Сагитов считают, что «большую роль в адаптации играет формирование учебной группы» [5, с. 135]. По их мнению, чем быстрее она сформируется, тем быстрее студенты освоят новую для себя роль. В зависимости от характера внешних условий и факторов, действующих на индивида, можно выделить такие составляющие адаптации в колледже, как «приспособление к новой системе обучения; приспособление к изменению учебного режима; приспособление к обучению в новом коллективе» [5, с. 136].

Особые условия для адаптации студентов-первокурсников складываются в интегрированных учебных заведениях, в том числе – многоуровневых образовательных комплексах (МОК), которым и является Пензенский государственный технологический университет (ПензГТУ). В рамках Пензенского государственного технологического университета реализуется модель непрерывного образования, включающая в себя уровни среднего профессионального и высшего образования [6; 7].

МОК нацелен на реализацию интегрированных функций, при том что каждый элемент, входящий в его структуру, осу-

ществляет свой уровень профессиональной подготовки обучающихся. При этом структурные элементы взаимосвязаны и взаимозависимы в такой степени, что результаты функционирования одного из них выступают базой для эффективной деятельности другого. Подобное устройство придает гибкость, стабильность и динамизм в развитии всей системы. Позитивным следствием подобного рода взаимосвязи выступает не только успешное протекание адаптационных процессов у обучающихся МОК, но и объединение кадрового, материально-технического и собственно педагогического потенциала разных образовательных филиалов и подразделений ПензГТУ.

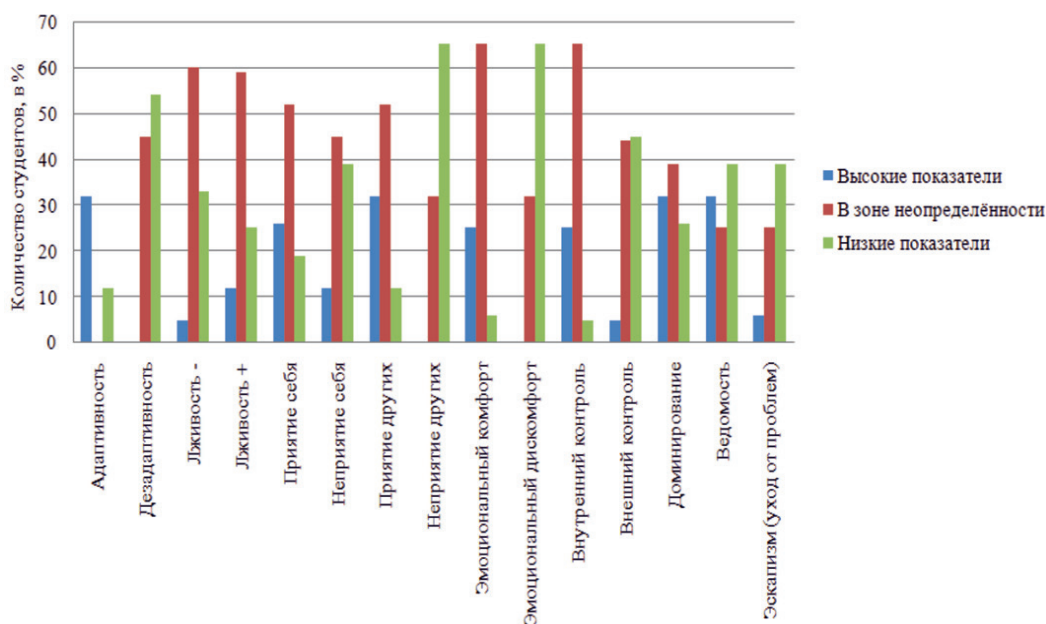
Для изучения особенностей адаптации студентов-первокурсников нами было проведено исследование, результаты которого подтверждают потенциал многоуровневой образовательной организации для эффективного протекания адаптационных процессов.

Исследование проводилось среди студентов специальности 09.02.03 «Информационные системы и технологии». В общей сложности в диагностике приняли участие 50 человек. Для определения уровня адаптированности студентов-первокурсников использовалась методика диагностики социально-психологической адаптации К. Роджерса и Р. Даймонда. Полученные результаты исследования представлены на рисунке.

Исходя из представленных на рисунке данных, можно сделать вывод о том, что в исследуемой группе студентов-первокурсников является преобладающим уровень адаптированности в зоне неопределенности (51,6%). Близкие к нему результаты показали студенты с высоким уровнем адаптированности (45,0% студентов). Подобного рода результаты соответствуют норме.

Среди студентов-первокурсников, принявших участие в диагностике, высокие показатели дезадаптированности не были выявлены. Напротив, среди них преобладают низкие показатели дезадаптированности (57,2%) и показатели в зоне неопределенности (47,4%). Полученные результаты по критерию дезадаптированности также соответствуют норме.

Анализируя полученные данные, следует отметить важный момент. Большую часть студентов-первокурсников с высоким уровнем адаптированности составляют обучающиеся, которые до поступления в высшую школу проходили обучение на уровне СПО в Технологическом колледже, являющемся структурным подразделением ПензГТУ.



Результаты исследования адаптации студентов-первокурсников

Таким образом, результаты диагностики позволяют сделать вывод: во-первых, о преобладании у обучающихся среднего и высокого уровня адаптированности; во-вторых, о больших потенциальных возможностях образовательной организации, построенной по типу МОК, для успешной адаптации студентов-первокурсников к образовательному процессу.

Для студентов, имеющих высокие показатели дезадаптированности, разработана программа по оптимизации процесса адаптации студентов-первокурсников в ПензГТУ.

Реализация программы педагогического обеспечения адаптации студентов в образовательном процессе колледжа и вуза осуществляется поэтапно:

I этап – проведение диагностики.

II этап – созидательно-преобразующая деятельность.

III этап – анализ и оценка результатов исследования.

К комплексу мероприятий, направленных на педагогическое сопровождение адаптации студентов первого курса, можно отнести следующие.

1. Социально-психологическое и психолого-педагогическое изучение студентов-первокурсников (уровень адаптированности, предпочитаемые ими стратегии адаптации, адекватность самооценки, коммуникативные способности, тревожность и др.), а также уровня сформированности студенческого коллектива как непосредственной среды их адаптации.

2. Организация индивидуального и группового психологического консультирования на основе результатов психолого-педагогической диагностики с учётом индивидуальных запросов и актуальных потребностей студентов.

3. Проведение тренингов повышения психофизиологической адаптированности с помощью аутогенных тренировок, методов активной релаксации и рисуночных техник.

4. Проведение тренингов, направленных на развитие навыков общения в учебной группе, гармонизацию межличностного взаимодействия, формирование умений и навыков бесконфликтного поведения, развитие коммуникативных способностей («Тренинг коммуникативных умений», «Тренинг групповой сплоченности», «Тренинг конструктивного решения конфликтов»).

5. Ознакомление студентов-первокурсников с традициями образовательной организации, правами и обязанностями студентов.

6. Обучение студентов-первокурсников первичным навыкам саморегуляции и функционального состояния организма, снижение тревожности, повышение самооценки, развитие волевых навыков.

7. Оказание психологической помощи студентам-первокурсникам, являющимся единственными представителями своей страны и национальности (студентам-иностранцам).

8. Проведение мероприятий, направленных на стимуляцию активности студентов в развитии навыков общения, друже-

ских отношений, групповой сплоченности и творческих способностей.

9. Организация цикла занятий, направленных на повышение социально-психологической компетентности студентов-первокурсников, включающих беседы об основных трудностях начального периода адаптации и путях их преодоления.

10. Разработка рекомендаций по комплектованию студенческих групп с учётом их психологической совместимости.

11. Стимулирование группообразующей деятельности с целью формирования студенческого коллектива.

12. Включение студентов-первокурсников в разнообразную, соответствующую актуальным потребностям и интересам обучающихся внеаудиторную деятельность.

Данные мероприятия позволяют, с одной стороны, оценить возможности дальнейшего обучения, с другой – выделить так называемую группу риска со сниженным уровнем развития познавательных способностей, адаптационных возможностей, а также своевременно оказать психологическую и педагогическую помощь.

Эффективная реализация вышеописанной программы возможна лишь при координации усилий всех субъектов педагогического обеспечения адаптации студентов-первокурсников: преподавателей, работающих с данной возрастной категорией обучающихся, кураторов студенческих групп (классных руководителей на уровне СПО), тьюторов, практических психологов, администрации, а также родителей несовершеннолетних студентов.

### Заключение

Таким образом, адаптация студентов-первокурсников к образовательной среде многоуровневого образовательного ком-

плекса представляет собой не просто процесс приспособления к новым условиям жизнедеятельности, но и активное взаимодействие со средой. Многоуровневый образовательный комплекс обладает значимым потенциалом для решения задачи успешной адаптации студентов-первокурсников как в структурных подразделениях СПО (колледж), так и ВО (собственно университет). Учёт в ходе педагогического обеспечения успешной адаптации студентов-первокурсников специфики многоуровневого образовательного комплекса позволит интенсифицировать процесс и будет способствовать созданию условий для качественной профессиональной подготовки специалистов.

### Список литературы

1. Сергеева С.В., Воскресенко О.А. Адаптация обучающихся в условиях вертикальной интеграции образовательных программ // Профессиональное образование. Столица. 2013. № 11. С. 35–37.
2. Воскресенко О.А. Психолого-педагогическая диагностика как направление педагогического сопровождения адаптации обучающихся в вузе // Фундаментальные исследования. 2015. № 2–12. С. 2715–2718.
3. Гришанов Л.К., Цуркан В.Д. Социологические проблемы адаптации студентов младших курсов // Психолого-педагогические аспекты адаптации студентов к учебному процессу в вузе. Кишинев, 1990. С. 29–41.
4. Воскресенко О.А. Социальная адаптация обучающихся в высшей школе в контексте проблемы социализации личности // Современные наукоёмкие технологии. 2016. № 9–3. С. 485–489.
5. Сагитова Л.А., Сагитов Р.Н. Адаптация студентов-первокурсников в колледже // Образование и воспитание. 2017. № 5 (15). С. 135–138.
6. Сергеева С.В., Воскресенко О.А. Модель непрерывного образования в техническом вузе как многоуровневом образовательном комплексе // Интеграция образования. 2016. № 2 (20). С. 220–228.
7. Моисеев В.Б. Непрерывное образование в условиях многоуровневого технического вуза // Профессиональное образование. Столица. 2013. № 8. С. 13–16.