

Большинство исследуемых идут на компромиссные уступки, что приводит к выигрышу одного и проигрышу другого, либо проигрывают оба. Также достаточно высокий уровень имеет такой способ регулирования конфликта, как соперничество, т.е. стремление добиться удовлетворения своих интересов в ущерб другому.

Таким образом, большинство студентов считают, что оптимальным способом регулирования конфликтов является компромисс.

ЭТНИЧЕСКАЯ ИДЕНТИЧНОСТЬ СОВРЕМЕННОЙ МОЛОДЕЖИ

Виноградова А.В., Александрова С.И.

Казанский федеральный университет, Елабуга,
e-mail: Lana.A.2011@mail.ru

Этническая идентичность – психологическая категория, которая относится к осознанию своей принадлежности к определенной этнической общности. Вопросами этнической идентичности занимались Ю.В. Арутюнян, Ю.В. Бромлей, Л.М. Дробизева, и другие ученые. Актуальность исследования этнической идентичности обусловлена тем, что в настоящее время происходят глобальные процессы, связанные с миграцией и социальной мобильностью народов, с их смешением, столкновением. Это приводит к формированию новых явлений культуры, возрастанию доли людей, считающих себя представителями не одной, а двух и более этнокультур, использующих в качестве родного несколько языков, к активному взаимному обмену материальных и духовных ценностей, появлению националистических настроений тех слоев населения, которые ориентированы на традицию.

Исследование проводилось на базе Елабужского института Казанского Федерального университета среди студентов историко-юридического факультета. С целью выявления специфики этнической идентичности людей молодого возраста разных национальностей была использована методика «Типы этнической идентичности» (Г.У. Солдатова, С.В. Рыжова). В ходе исследования было выявлено, что существенных различий в этнической идентичности между людьми молодого возраста таких национальностей, как татары, русские и удмурты, не выявлено. Преобладающим типом является позитивная этническая идентичность. Возможно, это связано с современными условиями близкого сосуществования различных народов на одной территории, что, безусловно, ведет к развитию этнической толерантности. Молодежь толерантна по отношению к собственной и другим этническим группам, готова к межэтническим контактам. Это является условием как самостоятельного и стабильного существования этнической группы, так и мирного межкультурного взаимодействия.

ВЛИЯНИЕ СЕМЕЙНОГО ПОЛОЖЕНИЯ НА ВЫБОР СТИЛЯ ПОВЕДЕНИЯ В КОНФЛИКТНЫХ СИТУАЦИЯХ

Воробьева Л.И., Холуева К.А.

Казанский федеральный университет, Елабуга,
e-mail: vol.i.r91@mail.ru

Каждому человеку не раз приходилось сталкиваться с конфликтными ситуациями. Конфликты проявляются в деятельности всех социальных институтов, социальных групп, во взаимоотношениях между людьми. Сегодня конфликты – повседневная реальность. Приобретение теоретических знаний и практических навыков поведения в конфликтной ситуа-

ции необходимо каждому для эффективного решения возникающих проблем.

Объектом нашего исследования выступили супружеские пары и люди не находящиеся в браке. Исследование проводилось с целью изучить предпочитаемые стили поведения в конфликтных ситуациях. Нас интересовал следующий аспект конфликтного взаимодействия: влияет ли семейное положение на то, как человек ведет себя в конфликте и какой выход из него он предпочитает использовать.

Всего было опрошено 60 человек. По обработанным данным можно сделать вывод, что такой стиль поведения как соперничество выбрали 22% опрошенных, находящихся в браке. Что касается людей вне брака, стиль соперничества выбрали 21%. Стиль сотрудничества выбрали 24% опрошенных в браке и 30% внебрачных людей. Компромисс выбрали по 23% человек из опрошенных выборок. Стиль приспособления выбрали 28% людей в браке и 20% опрошенных вне брака. Такой стиль поведения как избегание выбрали всего 3% людей в браке и 6% опрошенных вне брака.

По полученным результатам можно сделать вывод, что семейное положение не влияет на выбор стили поведения в конфликтных ситуациях. Так как выбор стратегии поведения зависит от личностных качеств каждого человека.

ИССЛЕДОВАНИЕ ПРОХОЖДЕНИЯ ЭЛЕКТРОНОВ ЧЕРЕЗ ДИЭЛЕКТРИЧЕСКИЕ КАНАЛЫ

¹Вохмянина К.А., ¹Жукова П.Н., ¹Иррибарра Э.Ф.,
¹Кубанкин А.С., ¹Ле Тхи Хоай, ¹Нажмудинов Р.М.,
¹Насонов Н.Н., ¹Олейник А.Н., ²Похил Г.П.

¹НИУ «БелГУ», Белгород,
e-mail: thuhoai_belgorod@yahoo.com;
²НИИЯФ МГУ им. Д.В. Скобельцына, Москва

Теоретически и экспериментально исследуется активно изучаемый в настоящее время эффект бесконтактного прохождения (guiding) заряженных частиц через диэлектрические каналы [1–4]. Рассматривается guiding 10 кэВ электронов в плоских каналах, образованных стеклянными пластинками.

Схема эксперимента

Общая схема экспериментов показана на рис. 1.

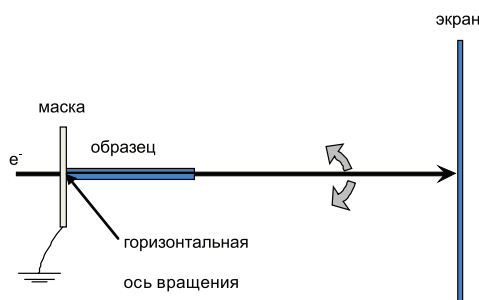


Рис. 1

Образцы помещались в гониометр, позволяющий менять угол наклона образца по отношению к оси пучка электронов. Для того, чтобы иметь возможность работать с «ленточным» пучком (прямоугольного сечения, высота которого много меньше ширины пучка), использовалась металлическая маска, размер отверстия которой в среднем 0,5x4 мм. На расстоянии 32,5 см от оси вращения располагался стеклянный экран, покрытый сцинтиллятором. На экран была нанесена сетка 1,5x1,5 см.

Диэлектрическая трубка

Электроны ($E=10$ кэВ, ток на маске 170 нА, сечение пучка около 2 мм в диаметре, расходимость < 0.2 град.) пропускались через пластиковую трубку диаметром 1,63 мм и длиной 5 см (аспектное отношение около 30), укрепленную в гониометре. Трубку наклоняли относительно оси пучка на некоторый угол и следили за движением следа пучка на экране, покрытом сцинтиллятором. На рис. 2 приведен результат эксперимента.

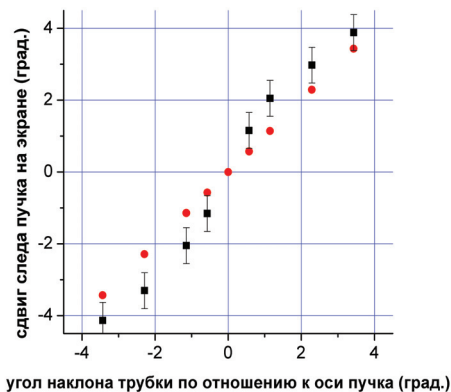


Рис. 2

Из графика видно, что трубка управляет пучком в диапазоне углов от -4 до 4 градусов, поворачивая пучок на угол несколько больше угла наклона. При этом максимальный угол наклона в данном случае определялся диапазоном наклона гониометра, а не исчезновением следа пучка на экране.

Плоский канал

Аналогичный эксперимент был поставлен для плоского канала, образованного двумя стеклянными пластинами длиной 5 см с расстоянием между пластинами 0.7 мм. Входной торец канала заземлялся. Канал поворачивался на углы приблизительно от -2° до $+2^\circ$ относительно оси пучка. Результаты эксперимента приведены на рис. 3. График слегка асимметричен по отношению к горизонтальной оси, что можно объяснить небольшим расхождением в длинах пластинок (верхняя пластинка несколько длиннее (в пределах 1 мм) нижней).

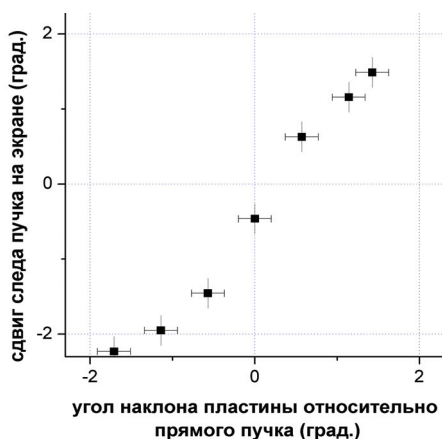


Рис. 3

Диэлектрические поверхности

Результаты приведенных экспериментов показали, что, как и в случае прохождения ионов через диэлектрические капилляры, на внутренних стенках

канала образуется самосогласованное распределение заряда, позволяющее электронам проходить через канал без соударения с его стенками.

Экспериментальное исследование отражения пучка от одной пластины было предпринято с целью выяснения механизма бесконтактного прохождения.

Использовались пластины различной длины, с маской и без маски (пучок круглого сечения) при разных токах. Результаты нескольких экспериментов приведены ниже.

1. Короткая стеклянная пластина (35 мм) без заземления нижней поверхности, заземляется только фронтальная часть. Пластина крепилась на диэлектрической платформе и поворачивалась на углы до 1 градуса. При больших углах наклона след на экране исчезал, возможно, из-за сильного рассеяния электронов.

Ток пучка – 170 нА на маске (рис. 4).

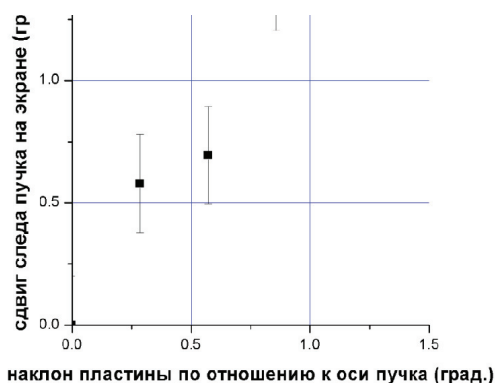


Рис. 4

2. Длинная стеклянная пластина (76 мм) без заземления нижней поверхности, заземляется только фронтальная часть. Пластина крепилась на диэлектрической платформе и поворачивалась на углы до 1,5 градуса. При больших углах наклона след на экране исчезал, из-за сильного рассеяния электронов.

Данный эксперимент проводился на круглом пучке без использования маски (рис. 5).

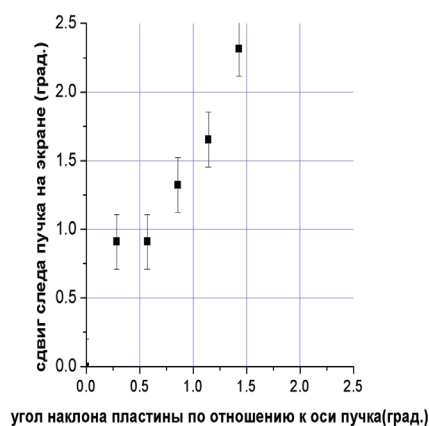


Рис. 5

3. Длинная пластина из органического стекла (55 мм), покрытая люминофором, алюминиевая фольга экранирует передний торец внахлест (ширина 1,25 мм).

При больших углах наклона след на экране исчезал, из-за сильного рассеяния электронов. Поведение электронов в эксперименте (рис. 6) было подобно поведению в случае со стеклянной пластиной.

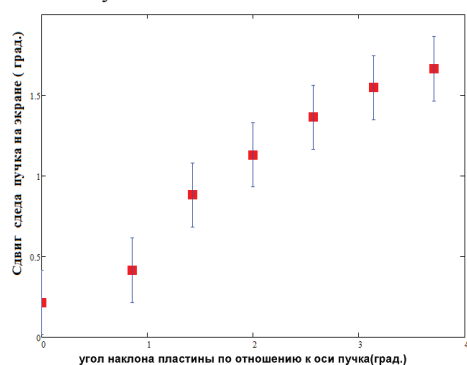


Рис. 6

Результаты

Эксперименты с двумя пластинами показали обычные в таких случаях захват и распространение электронного пучка вдоль оси канала. Как и в случае прохождения ионов через диэлектрические капилляры, на внутренних стенках канала образуется некоторое самосогласованное распределение заряда, позволяющее электронам следовать за каналами различной геометрии при повороте их на небольшие углы относительно оси пучка. Экспериментальное исследование отражения пучка от одной пластины, предпринятое с целью выяснения механизма бесконтактного прохождения, выявило ряд особенностей процесса, таких как незеркальность и зависимость характера отражения от длины пластины. В некоторых экспериментах с пластиковыми поверхностями наблюдается сильное поднятие следа пучка на экране на несколько (до 12) градусов по сравнению со следом прямого пучка даже при отрицательном наклоне пластины. Причина данного эффекта требует дополнительного исследования.

Список литературы

1. Vokhmyanina K.A., Zhilyakov L.A., Kostanovsky A.V., Kulikauskas V.S., Petukhov V.P. and Pokhil G.P. // Phys. A: Math. Gen. 2006. V.39. P.4775.
2. Sahana M.B., Skog P., Viktor Gy. et al. // Phys. Rev. A. 2006. V.73, P.040901 R.
3. Похил Г.П., Вохмянина К.А. // Поверхность. Рентген-, синхротрон. и нейтрон. исслед. – 2009. – №4. – С.82.
4. Похил Г.П., Мирончик А.И., Жиликов Л.А., Ikeda T., Yamazaki Y. // Изв. РАН. Сер. Физ. 2010. Т.74. – № 2. – С. 241.

ИССЛЕДОВАНИЕ ОБРАЗА МИРА И ОТНОШЕНИЯ К РОДИТЕЛЯМ ПОДРОСТКОВ ИЗ НЕПОЛНЫХ СЕМЕЙ

Газизова У.В., Хабибрахманова Р.Ф., Штерц О.М.

Казанский федеральный университет, Елабуга,
e-mail: ylyana_16.01@mail.ru

В психологии принято считать, что образ мира является основой успешной адаптации и адекватного взаимодействия человека с миром. Особенно актуальна данная проблема сегодня в условиях неопределенности, кризисов, которые все чаще сотрясают наше общество. В сложившихся условиях развития и функционирования общества страдает одна из важнейших подсистем социальной структуры – семья.

Официальные статистические данные свидетельствуют о непрочности института семьи в России. Только за первый квартал 2010 года на 185969 браков пришлось 153 406 разводов, что составляет более 80% всех официальных отношений. В стране по-

стоянно увеличивается число детей, рождающихся и воспитывающихся в неполных семьях.

Проблема образа мира детей и подростков из неполных семей остается недостаточно изученной и требует более пристального внимания специалистов. Подростки из неполных семей считают, что жизнь к ним несправедлива. Являясь жертвами неблагоприятных условий социализации, подростки стремятся привлечь внимание и помощь окружающих, прибегая к различным манипуляциям. Подросткам из неполных семей свойствен статус жертвы (социальная роль), это для них становится уже «второй натурой». Социальный статус жертвы оказывает существенно влияния на весь их образ жизни. Такие подростки чувствуют себя одинокими, ненужными, в некоторой степени ущербными, в виду отсутствия одного из родителей. Ребенок чувствует себя «иным», мир кажется ему враждебным.

Являясь членами неполной семьи, подростки глубоко переживают это, и даже массовый, ставший уже привычным, характер данного явления в современном мире не избавляет их от негативного влияния стигмы. Мы провели исследование среди небольшой группы подростков (12-14 лет) из полных и неполных семей по двум методикам, которая состояла из 44 человек (23 ребенка из полных семей, 21 – из неполных). Данные исследования проводились в школе № 9 по месту жительства в г. Елабуга.

Цель нашего исследования – выявить специфику образа мира подростков из неполных семей, являющихся потенциальными жертвами неблагоприятных условий социализации. Изучить установки поведения и методы воспитания родителей так, как видят их дети в подростковом возрасте.

Для реализации указанных целей нами были поставлены задачи: провести анализ образа мира современных подростков из неполных и полных семей; охарактеризовать воспитательное воздействие родителей на детей.

Для изучения образа мира, отношения с родителями испытуемых и их поведенческих особенностей нами была использована проективная методика «Образ мира» (вариант, основанный на авторской проективной методике «Путешествие внутрь себя») и опросник «Поведение родителей и отношение подростков к ним», который создан Шафером в 1965 г.

У 71,5% подростков из неполных семей образ мира в основном серый либо серно-белый, рисунки без «размаха», очень простые и стандартные. Только 6 рисунков (28,5%) были сделаны в цветовой гамме. Среди подростков из полных семей цветных рисунков значительно больше (67%), а остальные рисунки (33%) были черно-белыми.

Встречались рисунки на которых подростки изображали себя одиноко играющих на песке возле моря, пасмурную погоду, дремучий темный лес с большими воронами, так же большинство мальчиков рисовали военные действия, большие грузовые машины, ужащающих роботов и т.д. В подростковом возрасте у детей формируется стереотип, что их никто не понимает, никому нет дела до них, до их проблем. Подростки чувствуют себя одинокими.

На 60% рисунков, выполненных подростками из неполных семей, и в их описании («что чувствует образ мира?») четко выделяются отрицательные эмоциональные переживания. При этом на 32% рисунков обнаруживаются признаки агрессии (вымышленные животные с острыми клыками и зубами, вооруженные люди). Возможно это связано с негативным отношением к окружающему миру, враждебностью, с внутренними переживаниями детей.